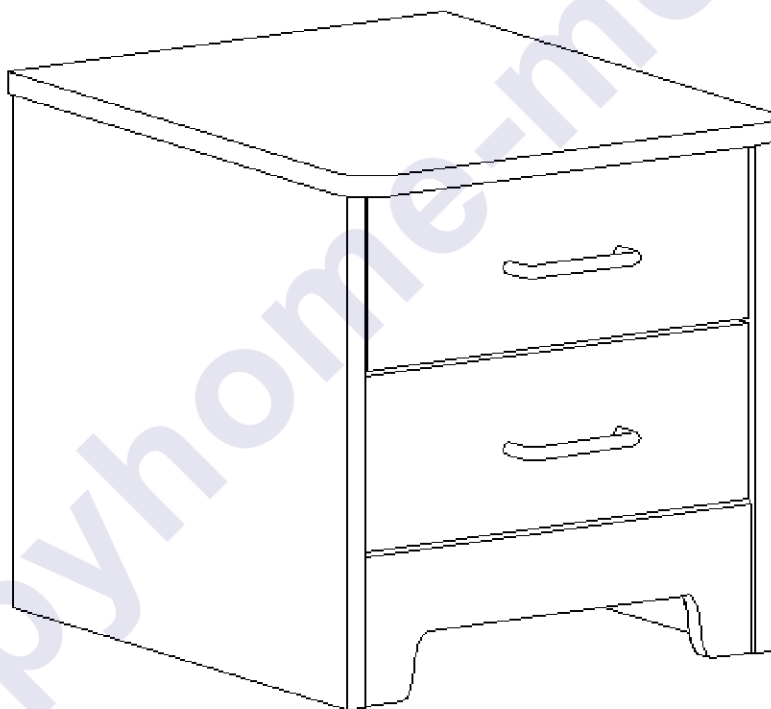


# ВВ

## Инструкция

по сборке и эксплуатации

### Вамбini Micro 2.4. Тумба



Габаритные размеры:

Длина: 380 мм

Высота: 400 мм

Глубина: 450 мм

К сведению покупателя

Для удобства транспортировки и предохранения от повреждений мебель поставляется в разобранном виде. На каждом пакете имеется маркировка с указанием названия изделия, перечень входящих в данный пакет деталей, их размеры и количество, а также номера этих деталей, которые соответствуют номерам в комплектовочной ведомости и на схемах сборки. Для крепления фурнитуры на деталях имеются отверстия и накладки.

## Правила сборки

Сборку следует производить на ровном полу, покрытом тканью или бумагой во избежание повреждения кромок и загрязнения мебели. Сборку корпуса рекомендуется производить в горизонтальном положении, устанавливая детали лицевыми кромками вниз. Необходимо соблюдать осторожность, чтобы не повредить лакированные поверхности. В сборке крупногабаритных изделий должны участвовать не менее двух человек. Детали при сборке необходимо закреплять прочно, не допуская их качания. Для сборки потребуется прямоугольный треугольник или шнур длиной 2-3 метра, молоток и отвертка.

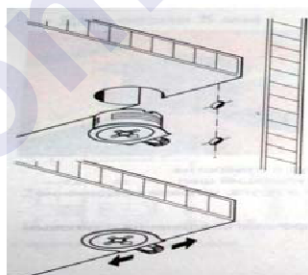
## Подготовка к сборке

Проверить комплектность каждого пакета по имеющейся на них маркировке.

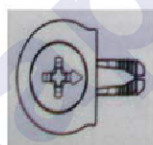
**ВНИМАНИЕ!** Не рекомендуется одновременно вынимать детали из всех пакетов во избежание их смешивания. Проверить наличие фурнитуры и метизов.

**ВНИМАНИЕ!** Перед началом сборки необходимо внимательно изучить инструкцию и определить расположение деталей в изделии в соответствии со схемой сборки.

Сборку производить последовательно согласно инструкции!!!



При вращении натяжного элемента в корпусе болт распирает отверстие и, тем самым, обеспечивает плотное соединение полки и боковой стенки с силовым замыканием.



Возможно легкое вдавливание корпуса от руки. Благодаря углу затягивания 15 градусов отвертка может свободно вращаться в месте монтажа.



Рис. 1. Стяжка «Onefix».

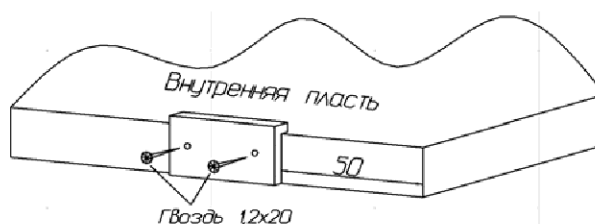


Рис.2. Установка подпятников.

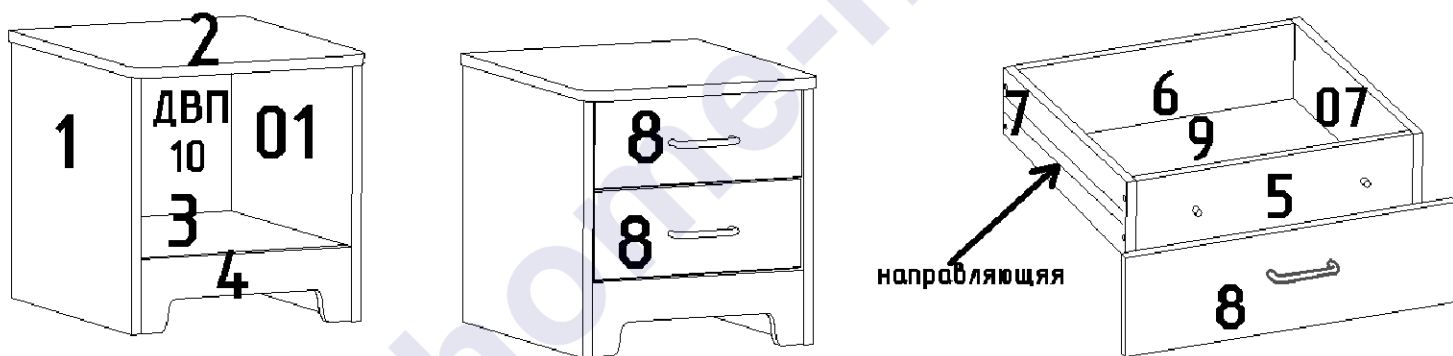
Перед установкой направляющие нужно разъединить. Для этого стопор правой направляющей следует поднять вверх, левой - опустить вниз. Затем соединить их, вставив друг в друга, произойдет щелчок.



Рис. 3. Шариковая направляющая.

К бокам 1 и 01 гвоздями прикрепить подпятники, саморезами 3x13 прикрутить шариковые направляющие. Согласно схеме сборки с помощью стяжек «Onefix» собрать тумбу, гвоздями приколотить заднюю стенку ДВП 10.

С помощью стяжек «Onefix» собрать ящики, гвоздями приколотить дно ДВП. К боковым стенкам ящиков комода саморезами 3x13 прикрутить шариковые направляющие. В фасады 8 вбить муфты, винтами прикрутить ручки, затем с помощью винтов 6x25 соединить фасады с передними стенками ящиков. Вставить ящики в корпус тумбы, при необходимости отрегулировать положение фасадов винтами 6x25.



### Комплектовочная ведомость фурнитуры

<p>Подпятник 6 шт.</p>	<p>Стяжка "Onefix" 20 шт.</p>	<p>Ручка с винтами 2 шт.</p>
<p>Винт 6x25 4 шт.</p>	<p>Муфта №10 4 шт.</p>	<p>Саморез 3x13 (для шариковой направляющей) 24 шт.</p>
<p>Гвоздь 1,2x20 55 шт.</p>	<p>Шариковая направляющая 400 мм 2 шт.</p>	

### Комплектовочная ведомость деталей

№	Наименование деталей	Кол-во	Размер	
			А, мм	В, мм
<b>ЛДСтП т=16мм</b>				
1	Бок левый	1	430	380
01	Бок правый	1	430	380
2	Крышка	1	450	380
3	Основание	1	410	338
4	Цоколь	1	338	110
5	Передняя стенка ящика	2	280	120
6	Задняя стенка ящика	2	280	120
7	Боковая стенка ящика левая	2	400	120
07	Боковая стенка ящика правая	2	400	120
<b>ДВПо т=4мм</b>				
9	Дно ящика	2	398	310
10	Задняя стенка	1	362	294
<b>ЛДСтП т=16мм Фасад</b>				
8	Фасад ящика	2	328	126

**Предприятие-изготовитель оставляет за собой право вносить конструктивные изменения без согласования с продавцом!**

### Рекомендации по правилам эксплуатации и уходу за мебелью

1. Мебель рекомендуется эксплуатировать в проветриваемом помещении с температурой воздуха не ниже +10<sup>0</sup>С и относительной влажностью воздуха 50-80%.
2. Мебель не следует устанавливать на неровном полу, близко к сырým и холодным стенам или источникам тепла.
3. В мебели, имеющей крепление болтами, винтами, шурупами, при ослаблении соединений необходимо периодически подвëртывать гайки, винты, шурупы.
4. Мебель, перевозимую в условиях минусовой температуры, при установке в помещении следует протереть сухой, мягкой тканью как снаружи, так и внутри, во избежание образования белых пятен на поверхности лаковой пленки в результате образования конденсата.
5. Мебель должна быть защищена от прямого попадания солнечных лучей во избежание ухудшения внешнего вида.
6. На поверхности мебели не следует ставить горячие предметы.
7. Удаление пятен с поверхности мебели следует производить тампоном из мягкой ткани, смоченной в специальных составах для чистки и освежения мебели в соответствии с рекомендациями по их использованию.