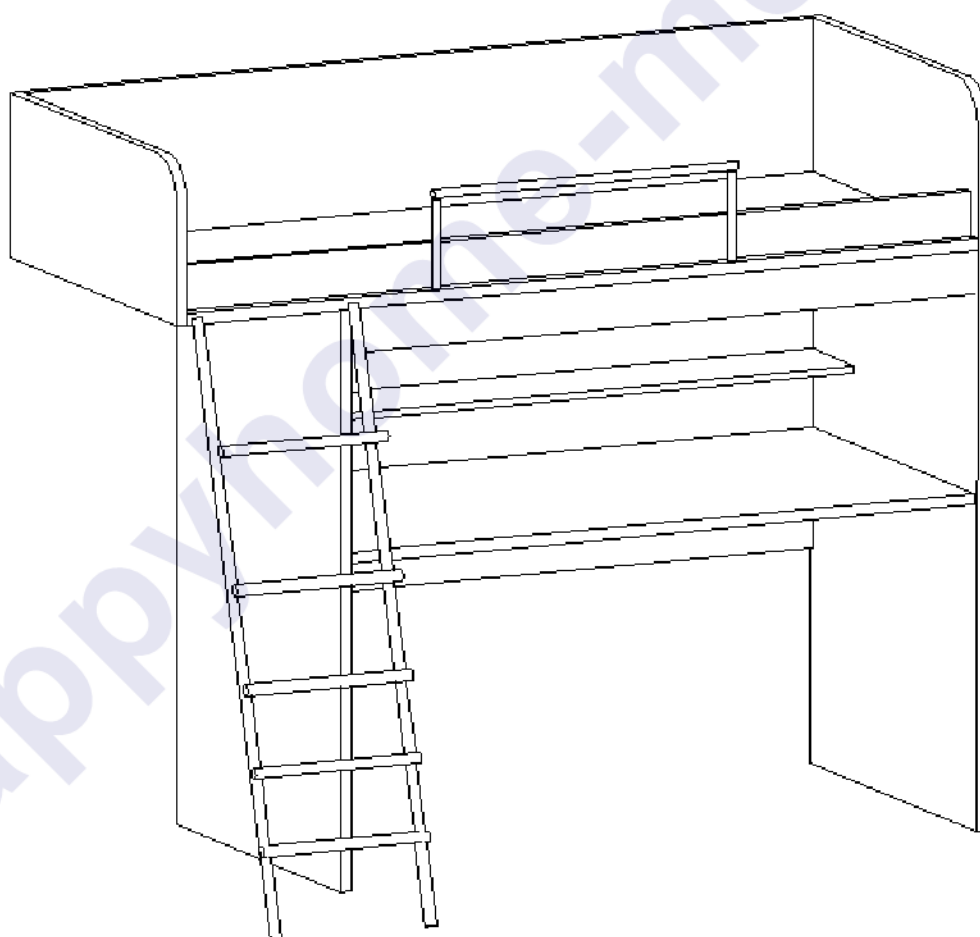


FL

Инструкция по сборке и эксплуатации

Felicità-3.1. Кровать-чердак



Габаритные размеры:

Длина: 1954 мм

Высота: 1660 мм

Глубина: 1150 мм

К сведению покупателя

Для удобства транспортировки и предохранения от повреждений мебель поставляется в разобранном виде. На каждом пакете имеется маркировка с указанием названия изделия, перечень входящих в данный пакет деталей, их размеры и количество, а также номера этих деталей, которые соответствуют номерам в комплектовочной ведомости и на схемах сборки. Для крепления фурнитуры на деталях имеются отверстия и накладки.

Правила сборки

Сборку следует производить на ровном полу, покрытом тканью или бумагой во избежание повреждения кромок и загрязнения мебели. Сборку корпуса рекомендуется производить в горизонтальном положении, устанавливая детали лицевыми кромками вниз. Необходимо соблюдать осторожность, чтобы не повредить лакированные поверхности. В сборке крупногабаритных изделий должны участвовать не менее двух человек. Детали при сборке необходимо закреплять прочно, не допуская их качания. Для сборки потребуются прямоугольный треугольник или шнур длиной 2-3 метра, молоток и отвертки.

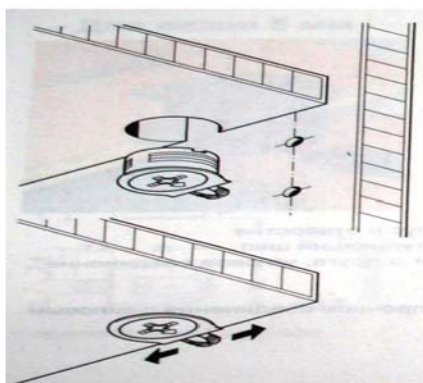
Подготовка к сборке

Проверить комплектность каждого пакета по имеющейся на них маркировке.

ВНИМАНИЕ! Не рекомендуется одновременно вынимать детали из всех пакетов во избежание их смешивания. Проверить наличие фурнитуры и метизов.

ВНИМАНИЕ! Перед началом сборки необходимо внимательно изучить инструкцию и определить расположение деталей в изделии в соответствии со схемой сборки.

Сборку производить последовательно согласно инструкции!!!



При вращении натяжного элемента в корпусе болт распирает отверстие и, тем самым, обеспечивает плотное соединение полки и боковой стенки с силовым замыканием.

Возможно легкое вдавливание корпуса от руки. Благодаря углу затягивания 15 градусов отвертка может свободно вращаться в месте монтажа.

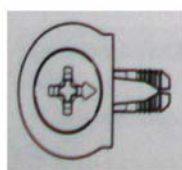


Рис. 1. Стяжка «Onefix».

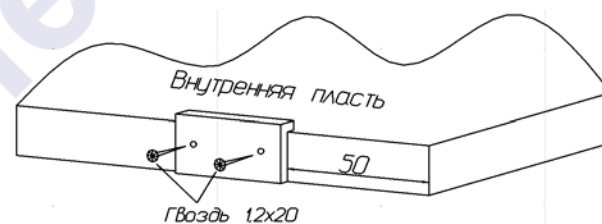
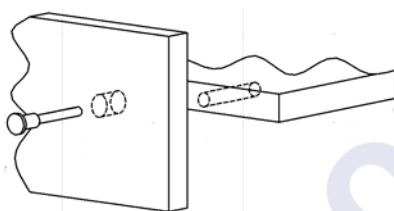


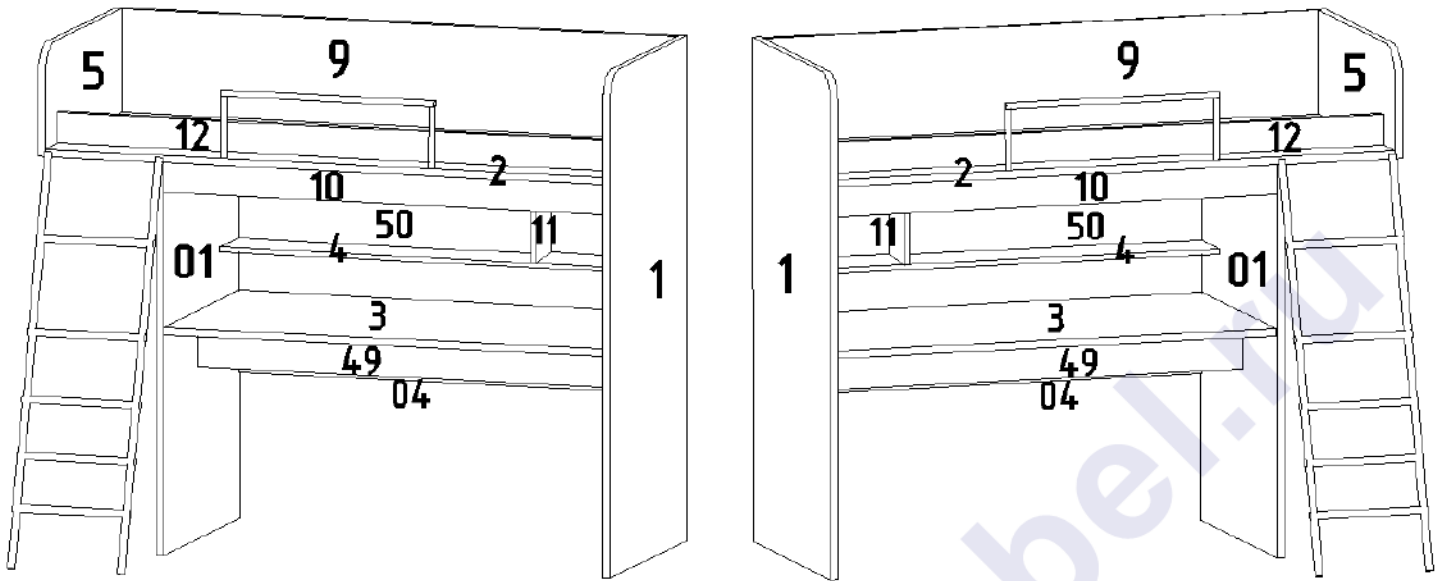
Рис. 2. Сборка при помощи евровинтов 6,3х50. Рис.3. Установка подпятников.

Сборка корпуса

К боку 1 и перегородке 01 гвоздями приколотить подпятники.

С помощью стяжек «Onefix» соединить перегородку 01 и дно 2, к перегородке 01 присоединить столешницу 3. Со столешницей 3 соединить щиты 04 и 49, с щитом 50 соединить стенку горизонтальную 4. Щиты 04, 49, 50 и стенку горизонтальную 4 с перегородкой 01 соединить с помощью евровинтов 6,3х50. Затем присоединить бок 1, спинку 5, евровинтами прикрутить царги 9 и 12, в завершении с дном кровати с помощью стяжек «Onefix» соединить две продольные царги 10 спереди и сзади, к боку 1 и перегородке 01 прикрутив евровинтами 6,3х50.

В металлические бока лестницы вставить заглушки. С помощью межсекционных стяжек с дном кровати соединить лестницу. Болтами прикрутить верхний металлический ограничитель. Видимые евровинты закрыть заглушками, неиспользуемые отверстия закрыть заглушками-самоклейками.



Комплектовочная ведомость фурнитуры

<p>Евровинт 6,3x50 40 шт.</p> 	<p>Стяжка "Onefix" 30 шт.</p> 	<p>Заглушка-самоклейка 10 шт.</p> 
<p>Ключ для евровинта</p> 	<p>Заглушка для евровинта 26 шт.</p> 	<p>Подпятник 4 шт.</p> 
<p>Заглушка для лестницы 2 шт.</p> 	<p>Стяжка межсекционная 8x32 2 шт.</p> 	<p>Гвоздь 1,2x20 8 шт.</p> 

Комплектовочная ведомость деталей

Код	Наименование	Кол-во на 1ед	Размер	
			А мм.	В мм.
ЛДСтП т=25 мм				
1	Бок	1	1655	878
01	Перегородка	1	1290	876
2	Дно кровати	1	1904	876
3	Столешница	1	1470	800
5	Спинка	1	874	365
ЛДСтП т=16 мм				
4	Стенка горизонтальная	1	1470	220
04	Задний щит	1	1470	220
9	Царга задняя	1	1904	340
10	Царга продольная	2	1470	100
11	Перегородка	1	342	220
12	Царга верхняя	1	1904	100
ЛДСтП т=16мм Фасад				
49	Щит жесткости нижний	1	1470	160
50	Щит жесткости верхний	1	1470	340

Предприятие-изготовитель оставляет за собой право вносить конструктивные изменения без согласования с продавцом!

Рекомендации по правилам эксплуатации и уходу за мебелью

1. Мебель рекомендуется эксплуатировать в проветриваемом помещении с температурой воздуха не ниже $+10^{\circ}\text{C}$ и относительной влажностью воздуха 50-80%.
2. Мебель не следует устанавливать на неровном полу, близко к сырým и холодным стенам или источникам тепла.
3. В мебели, имеющей крепление болтами, винтами, шурупами, при ослаблении соединений необходимо периодически подвëртывать гайки, винты, шурупы.
4. Для предотвращения покóробленности двери следует держать закрытыми.
5. Мебель, перевозимую в условиях минусовой температуры, при установке в помещении следует протереть сухой, мягкой тканью как снаружи, так и внутри, во избежание образования белых пятен на поверхности лаковой пленки в результате образования конденсата.
6. Мебель должна быть защищена от прямого попадания солнечных лучей во избежание ухудшения внешнего вида.
7. Поверхности деталей мебели, отделанные нитроцеллюлозными лаками, следует оберегать от попадания влаги, щелочей, и жидкостей, растворяющих лакокрасочное покрытие (спирт, ацетон, бензин и др.).
8. На поверхности мебели не следует ставить горячие предметы.
9. Удаление пыли с поверхности мебели, отделанной нитроцеллюлозными лаками, следует производить сухой мягкой тканью или специально предназначенными для этого салфетками.
10. Поверхности мебели, отделанные эмалями, рекомендуется протирать мягкой тканью, увлажненной в мыльной воде, затем тканью, смоченной в чистой воде и отжатой досуха и затем мягкой тканью.
11. Удаление пятен с поверхности мебели следует производить тампоном из мягкой ткани, смоченной в специальных составах для чистки и освежения мебели в соответствии с рекомендациями по их использованию.
12. Для удаления загрязнения с зеркал и стекол рекомендуется применять предназначенные для этой цели жидкости.

Гарантии изготовителя

Предприятие – изготовитель гарантирует покупателю сохранность всех качественных показателей, обусловленных ГОСТом, при соблюдении правил сборки, установки и эксплуатации мебели.

За механические повреждения, возникшие во время транспортировки, сборке или хранении, предприятие – изготовитель ответственности не несет.

Претензии по качеству мебели должны направляться в магазин, где приобретена мебель, с приложением товарного чека. Претензии принимаются в течение гарантийного срока – 24 месяца со дня приобретения мебели.

Срок службы мебели – 10 лет.

По дефектам, возникшим из-за несоблюдения покупателем правил эксплуатации и ухода за мебелью, претензии не принимаются.

harryhome-mebel.ru

happyhome-mebel.ru