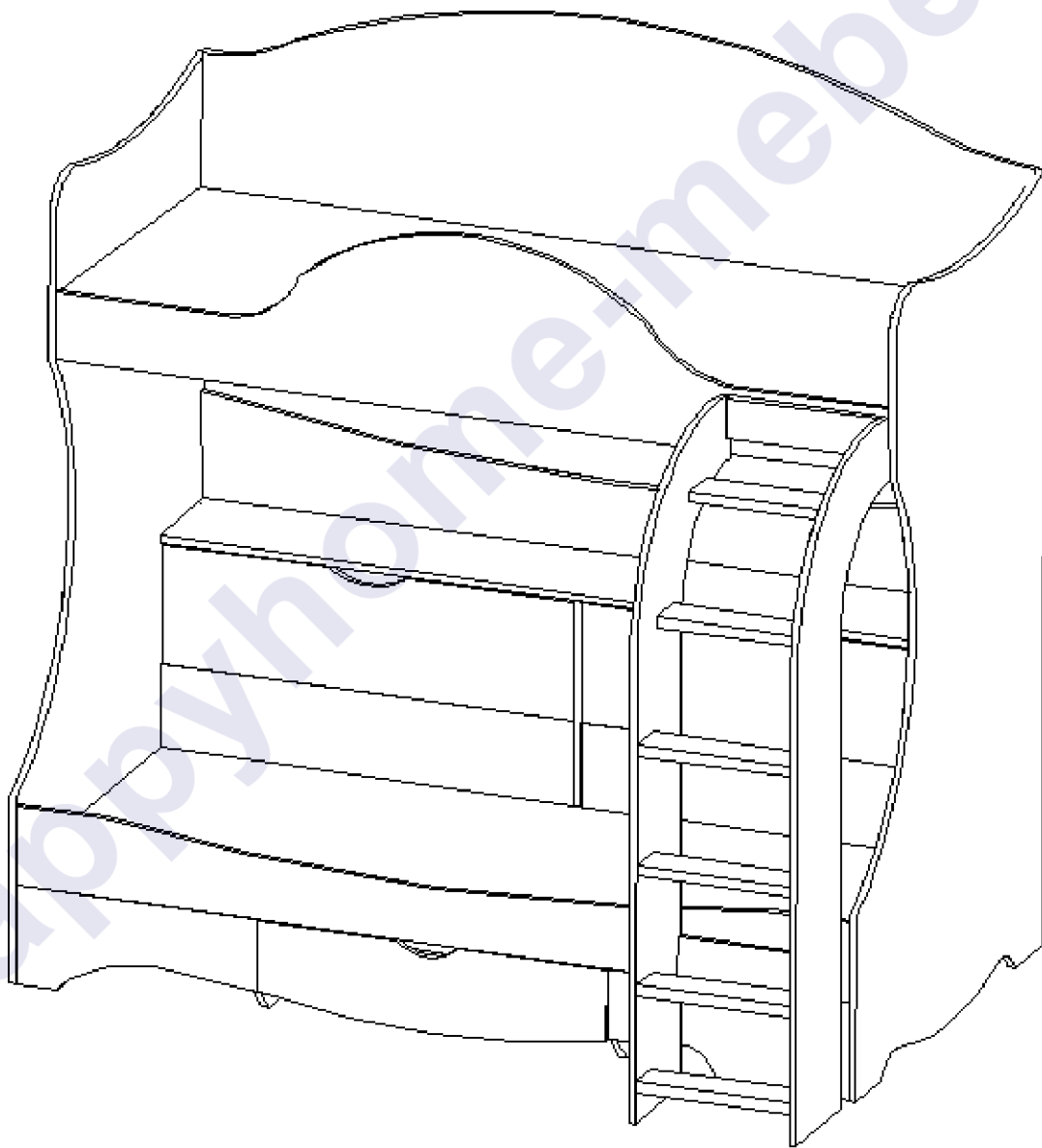


ВВ

Инструкция
по сборке и эксплуатации

Vambini-5



Габаритные размеры:

Длина: 1932 мм

Высота: 1742 мм

Глубина: 1253 мм

К сведению покупателя

Для удобства транспортировки и предохранения от повреждений мебель поставляется в разобранном виде. На каждом пакете имеется маркировка с указанием названия изделия, перечень входящих в данный пакет деталей, их размеры и количество, а также номера этих деталей, которые соответствуют номерам в комплектовочной ведомости и на схемах сборки. Для крепления фурнитуры на деталях имеются отверстия и накладки.

Правила сборки

Сборку следует производить на ровном полу, покрытом тканью или бумагой во избежание повреждения кромок и загрязнения мебели. Сборку корпуса рекомендуется производить в горизонтальном положении, устанавливая детали лицевыми кромками вниз. Необходимо соблюдать осторожность, чтобы не повредить лакированные поверхности. В сборке крупногабаритных изделий должны участвовать не менее двух человек. Детали при сборке необходимо закреплять прочно, не допуская их качания. Для сборки потребуется прямоугольный треугольник или шнур длиной 2-3 метра, молоток и отвертки.

Подготовка к сборке

Проверить комплектность каждого пакета по имеющейся на них маркировке.

ВНИМАНИЕ! Не рекомендуется одновременно вынимать детали из всех пакетов во избежание их смешивания. Проверить наличие фурнитуры и метизов.

ВНИМАНИЕ! Перед началом сборки необходимо внимательно изучить инструкцию и определить расположение деталей в изделии в соответствии со схемой сборки.

Сборку производить последовательно согласно инструкции!!!

Сборка корпуса

При вращении натяжного элемента в корпусе болт распирает отверстие и, тем самым, обеспечивает плотное соединение полки и боковой стенки с силовым замыканием.

Возможно легкое вдавливание корпуса от руки. Благодаря углу затягивания 15 градусов отвертка может свободно вращаться в месте монтажа.

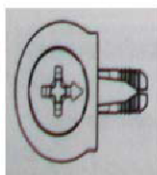
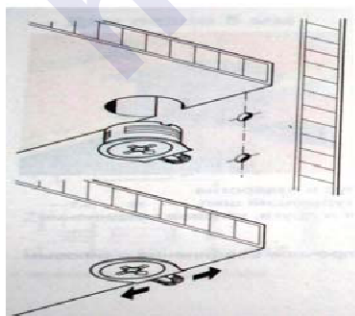
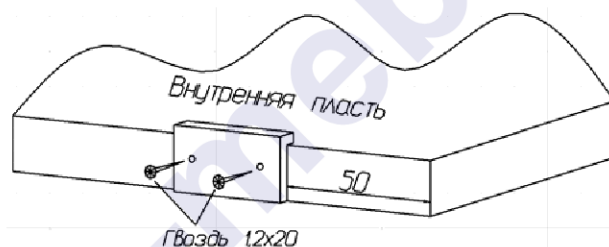
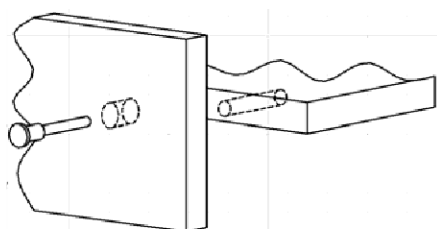


Рис. 1. Стяжка «Onefix».

Перед установкой направляющие нужно разъединить. Для этого стопор правой направляющей следует поднять вверх, левой - опустить вниз. Затем соединить их, вставив друг в друга, произойдет щелчок.



Шариковая направляющая

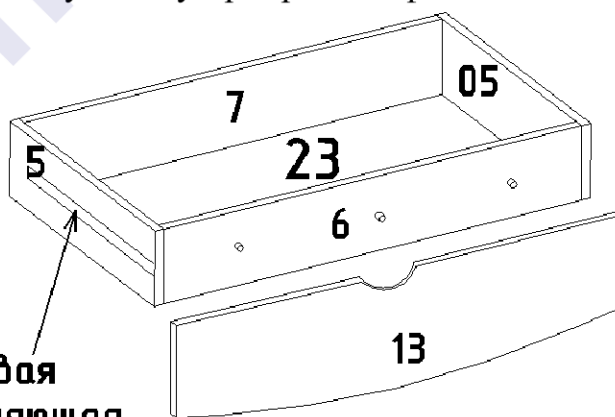


Сборка при помощи евровинтов 6,3x50.

Установка подпятников

К бокам 1, 01, перегородкам 3 и 03, планкам 9, 09 и лестницам 19 гвоздями прибить подпятники, к планкам 7 подпятники, к перегородкам 3 и 03 саморезами 3x13 прикрутить шариковые направляющие.

С помощью евровинтов 6,3x50 собрать ящик. Прикрепить на гвозди дно ДВП 23. С помощью саморезов 3x13 к ящику прикрепить шариковые направляющие. В фасад 13 вставить муфты М10. К собранному ящику прикрепить фасад на винты 6x25.

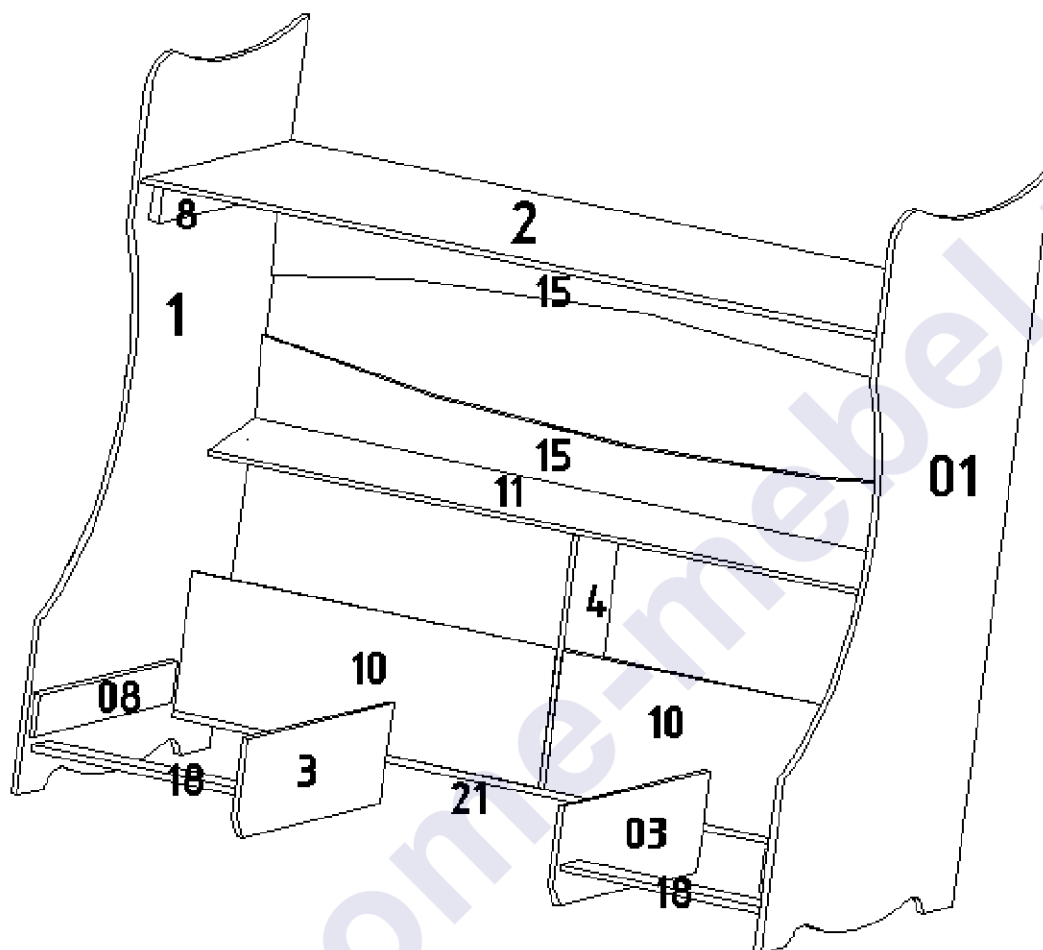


Шариковая направляющая

Сборка ящика

К бокам 1 и 01 с помощью межсекционных стяжек 5x32 присоединить поперечные планки: 08 – нижние, 8 – верхние. С помощью стяжек «Onefix» с перегородкой 4 соединить щиты 10 и стенки горизонтальные 11, 21, стенку горизонтальную 21 и щиты 10 дополнительно соединить евровинтами 6,3x50. С помощью стяжек «Onefix» со стенкой горизонтальной 11 соединить царгу 15, затем собранную конструкцию соединить с одним из боков 1 или 01.

С помощью стяжек «Onefix» соединить между собой верхнее дно кровати 2 и верхнюю заднюю царгу 15, затем соединить дно и царгу с боком, затем присоединить второй бок. С помощью стяжек «Onefix» установить планки 18, перегородки 3 и 03.



С помощью стяжек «Onefix» установить планки 9 и 09, установить нижнее дно 02. С помощью межсекционных стяжек 5x32 с царгой 14 соединить планку продольную 24. С дном верхней и нижней кровати с помощью стяжек «Onefix» соединить царги 14 и 17, к бокам царги и планку 24 прикрутить евровинтами 6,3x50. С помощью стяжек «Onefix» с верхним дном 2 соединить заднюю царгу 16, к бокам прикрутить евровинтами 6,3x50. Вставить ящик, при необходимости отрегулировать положение фасадной стенки винтами 6x25.

С помощью евровинтов 6,3x50 собрать лестницу: прикрутить планки лестницы 20 и ступеньки 50. Лестница соединяется с корпусом детской при помощи межсекционных стяжек 8x32. Для этого необходимо просверлить отверстия диаметром $d=8$ мм и соединить корпус с планками 20.

Установить фасады 12:

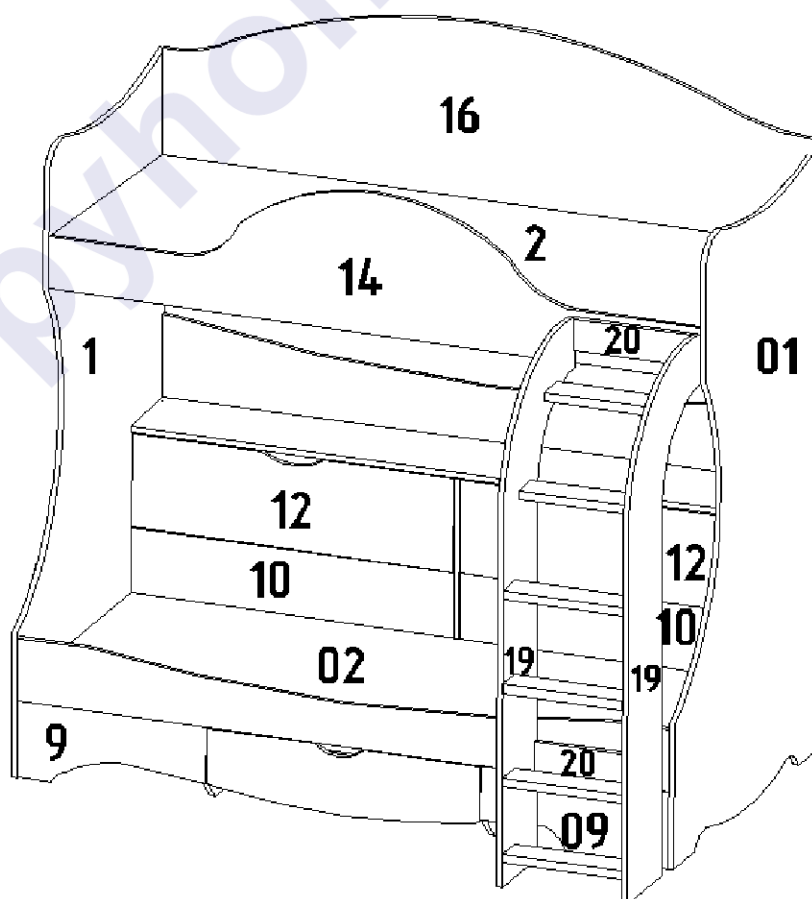
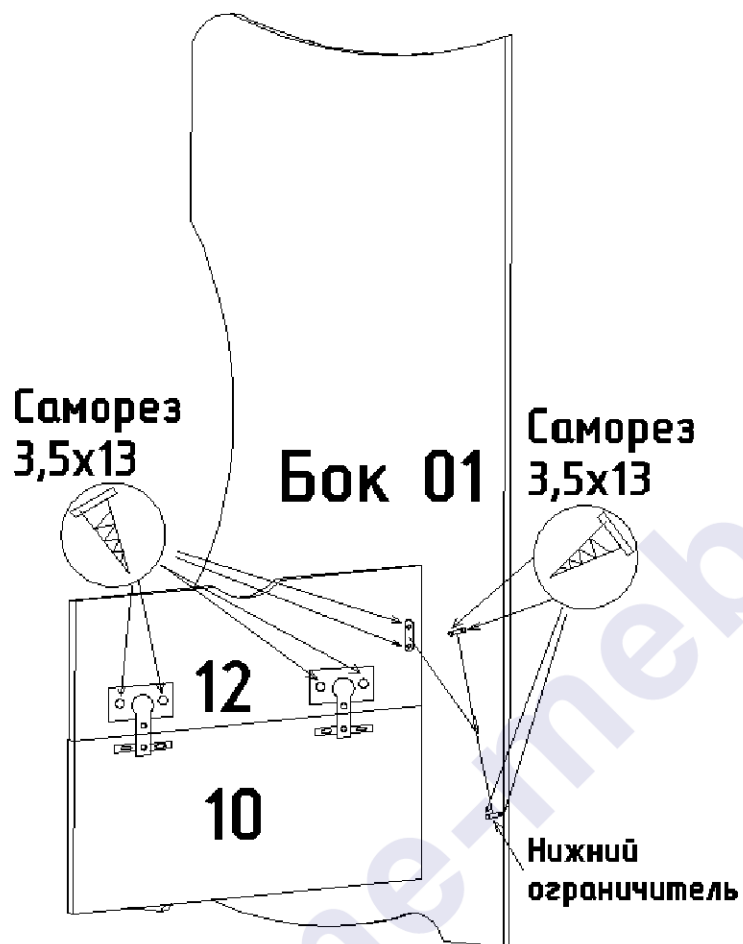
- К фасадам 12 саморезами 3,5x13 прикрутить петли, к щитам 10 петли прикрутить евровинтами 6,3x13;

- Установить кронштейны:

к фасадам 12 со стороны боков и бокам прикрутить кронштейны саморезами 3,5x13

- при необходимости отрегулировать винтами положение петель

В перегородку 4 вставить с двух сторон полкодержатели, которые выполняют роль ограничителя фасадов.



Евровинты закрыть заглушками, гвоздями приколотить задние стенки ДВПо 22.

Комплектовочная ведомость деталей

Код	Наименование	Кол.	Размеры	
			а мм.	б мм.
ЛДСП 16 мм				
1	Бок левый	1	1053	1742
01	Бок правый	1	1053	1742
02	Дно нижнее	1	1900	800
2	Дно верхнее	1	1900	816
3	Перегородка левая	1	800	240
03	Перегородка правая	1	800	240
4	Перегородка	1	602	234
5	Боковая стенка левая	1	450	130
05	Боковая стенка правая	1	450	130
6	Передняя стенка ящика	1	744	130
7	Задняя стенка ящика	1	744	130
8	Планка поперечная	2	710	100
08	Планка поперечная	2	710	100
9	Планка левая	1	550	220
09	Планка правая	1	550	220
10	Щит	2	942	330
11	Стенка горизонтальная	1	1900	234
21	Стенка горизонтальная	1	1900	234
15	Царга задняя	2	1900	250
16	Царга задняя верхняя	1	1900	506
17	Царга	1	1900	180
18	Планка продольная	2	534	100
24	Планка продольная	1	1900	90
ДВПо $t=4$ мм				
22	Задняя стенка	2	628	963
23	Дно ящика	1	774	448
Древесина				
50	Ступенька	6	348	90
ЛДСП 16 мм Фасад				
13	Фасад ящика	1	794	196
14	Царга верхняя передняя	1	1900	420
12	Фасад	2	938	268
19	Лестница	2	1470	420
20	Планка лестницы	2	348	100

Комплектовочная ведомость фурнитуры

Евровинт 6,3x50 55 шт. 	Стяжка "Onefix" 64 шт. 	Саморез 3,5x13 20 шт. 
Петля для фальш-панелей 4 шт. 	Евровинт 6,3x13 (для петель) 8 шт. 	
Ключ для евровинта 	Муфта M10 3 шт. 	Стяжка межсекционная 8x32 2 шт. 
Стяжка межсекционная 5x32 15 шт. 	Полкодержатель 2 шт. 	Гвоздь 1,2x20 110 шт. 
Заглушка для евровинта 55 шт. 	Винт 6x25 3 шт. 	Саморез 3x13 (для шариковой направляющей) 12 шт. 
Подпятник 14 шт. 	Шариковая направляющая 400 мм 	

Предприятие-изготовитель оставляет за собой право вносить конструктивные изменения без согласования с продавцом!

Рекомендации по правилам и эксплуатации и уходу за мебелью

1. Мебель рекомендуется эксплуатировать в проветриваемом помещении с температурой воздуха не ниже $+10^{\circ}\text{C}$ и относительной влажностью воздуха 50-80%.
2. Мебель не следует устанавливать на неровном полу, близко к сырým и холодным стенам или источникам тепла.
3. В мебели, имеющей крепление болтами, винтами, шурупами, при ослаблении соединений необходимо периодически подвëртывать гайки, винты, шурупы.
4. Для предотвращения покоробленности двери следует держать закрытыми.
5. Мебель, перевозимую в условиях минусовой температуры, при установке в помещении следует протереть сухой, мягкой тканью как снаружи, так и внутри, во избежание образования белых пятен на поверхности лаковой пленки в результате образования конденсата.
6. Мебель должна быть защищена от прямого попадания солнечных лучей во избежание ухудшения внешнего вида.
7. На поверхности мебели не следует ставить горячие предметы.
8. Удаление пятен с поверхности мебели следует производить тампоном из мягкой ткани, смоченной в специальных составах для чистки и освежения мебели в соответствии с рекомендациями по их использованию.

Гарантии изготовителя

Предприятие – изготовитель гарантирует покупателю сохранность всех качественных показателей, обусловленных ГОСТом, при соблюдении правил сборки, установки и эксплуатации мебели.

За механические повреждения, возникшие во время транспортировки, сборке или хранении, предприятие – изготовитель ответственности не несет.

Претензии по качеству мебели должны направляться в магазин, где приобретена мебель, с приложением товарного чека. Претензии принимаются в течение гарантийного срока – 24 месяца со дня приобретения мебели.

happyhome-mebel.ru