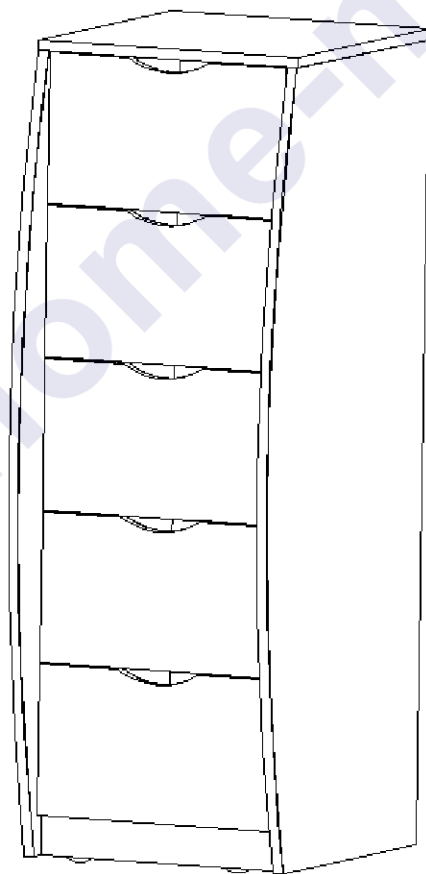


# ВВ

Инструкция  
по сборке и эксплуатации

**Комод ВК-5**



Габаритные размеры:

Длина: 400 мм

Высота: 1220 мм

Глубина: 510 мм

## К сведению покупателя

Для удобства транспортировки и предохранения от повреждений мебель поставляется в разобранном виде. На каждом пакете имеется маркировка с указанием названия изделия, перечень входящих в данный пакет деталей, их размеры и количество, а также номера этих деталей, которые соответствуют номерам в комплектовочной ведомости и на схемах сборки. Для крепления фурнитуры на деталях имеются отверстия и наколки.

### Правила сборки

Сборку следует производить на ровном полу, покрытом тканью или бумагой во избежание повреждения кромок и загрязнения мебели. Сборку корпуса рекомендуется производить в горизонтальном положении, устанавливая детали лицевыми кромками вниз. Необходимо соблюдать осторожность, чтобы не повредить лакированные поверхности. В сборке крупногабаритных изделий должны участвовать не менее двух человек. Детали при сборке необходимо закреплять прочно, не допуская их качания. Для сборки потребуется прямоугольный треугольник или шнур длиной 2-3 метра, молоток и отвертки.

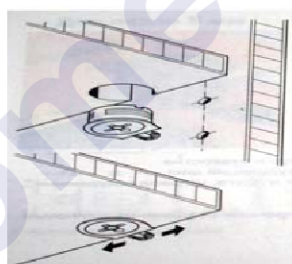
### Подготовка к сборке

Проверить комплектность каждого пакета по имеющейся на них маркировке.

**ВНИМАНИЕ!** Не рекомендуется одновременно вынимать детали из всех пакетов во избежание их смешивания. Проверить наличие фурнитуры и метизов.

**ВНИМАНИЕ!** Перед началом сборки необходимо внимательно изучить инструкцию и определить расположение деталей в изделии в соответствии со схемой сборки.

**Сборку производить последовательно согласно инструкции!!!**



При вращении натяжного элемента в корпусе болт распирает отверстие и, тем самым, обеспечивает плотное соединение полки и боковой стенки с силовым замыканием.

Возможно легкое вдавливание корпуса от руки. Благодаря углу затягивания 15 градусов отвертка может свободно вращаться в месте монтажа.

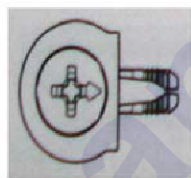


Рис. 1. Стяжка «Onefix».

Перед установкой направляющие нужно разъединить. Для этого стопор правой направляющей следует поднять вверх, левой - опустить вниз. Затем соединить их, вставив друг в друга, произойдет щелчок.

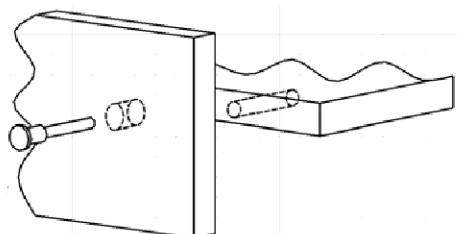


Рис. 2. Сборка при помощи евровинтов 6,3x50.



Рис.4. Шариковая направляющая.

К бокам 1 и 01 саморезами 3x13 прикрутить шариковые направляющие. С помощью стяжек "Onefix" собрать корпус комода, евровинтами 6,3x50 прикрутить цоколя 8, с помощью саморезов 3,5x13 к основанию 3 прикрутить колесные опоры. Гвоздями приколотить заднюю стенку ДВП 10.

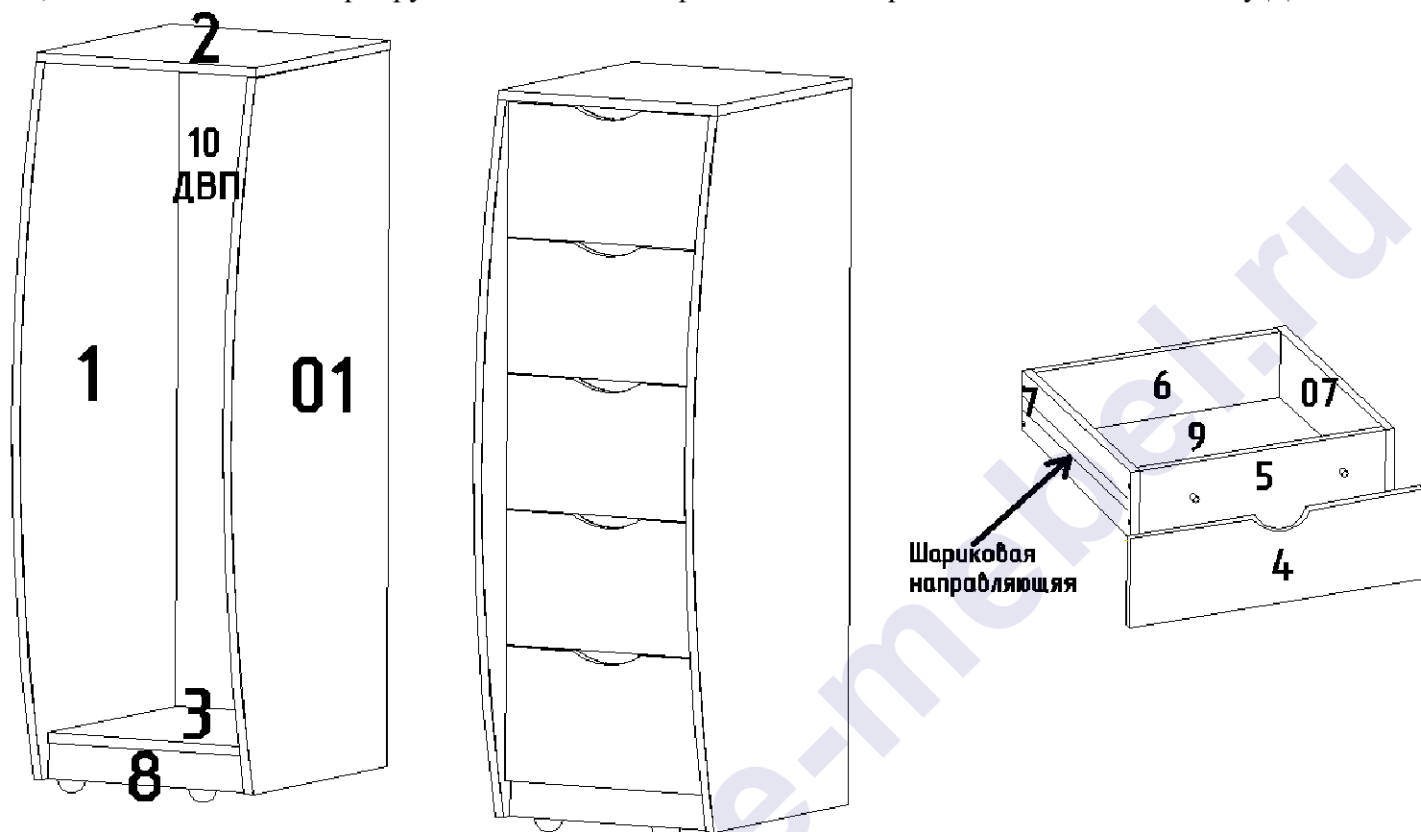


Схема сборки

С помощью стяжек "Onefix" собрать ящики. Прикрепить на гвозди дно ДВП 9. С помощью саморезов 3x13 к ящикам прикрепить шариковые направляющие. В фасады 4 вставить муфты М10. К собранным ящикам прикрепить фасады на винты 6x25. Вставить ящики в корпус комода, при необходимости отрегулировать положение фасадных стенок винтами 6x25.

Комплектовочная ведомость деталей

№	Наименование	Кол.	Размеры	
			А мм.	В мм.
<b>ЛДСтП 16 мм</b>				
1	Бок левый	1	1190	500
01	Бок правый	1	1190	500
2	Крышка	1	430	400
3	Основание	1	410	368
4	Фасад ящика	3	360	220
5	Передняя стенка ящика	5	310	140
6	Задняя стенка ящика	5	310	140
7	Боковая стенка ящика левая	5	400	140
07	Боковая стенка ящика правая	5	400	140
8	Цоколь	2	368	58
<b>ДВП 4 мм</b>				
9	Дно ящика	5	340	398
10	Задняя стенка	1	1140	394
<b>ЛДСтП 16 мм Фасад</b>				
4	Фасад ящика	2	360	220

Евровинт 6,3x50 8 шт. 	Стяжка "Onefix" 28 шт. 	Саморез 3,5x13 16 шт. 
Заглушка для евровинта 8 шт. 	Ключ для евровинтов 	Гвоздь 1,2x20 110 шт. 
Винт 6x25 10 шт. 	Муфта №10 10 шт. 	Саморез 3x13 (для шариковой направляющей) 60 шт. 
Колесная опора 70 мм 4 шт. 	Шариковая направляющая 400 мм 5 шт. 	

### Рекомендации по правилам эксплуатации и уходу за мебелью

1. Мебель рекомендуется эксплуатировать в проветриваемом помещении с температурой воздуха не ниже +10°C и относительной влажностью воздуха 50-80%.
2. Мебель не следует устанавливать на неровном полу, близко к сырым и холодным стенам или источникам тепла.
3. В мебели, имеющей крепление болтами, винтами, шурупами, при ослаблении соединений необходимо периодически подвертывать гайки, винты, шурупы.
4. Мебель, перевозимую в условиях минусовой температуры, при установке в помещении следует протереть сухой, мягкой тканью как снаружи, так и внутри, во избежание образования белых пятен на поверхности лаковой пленки в результате образования конденсата.
5. Мебель должна быть защищена от прямого попадания солнечных лучей во избежание ухудшения внешнего вида.
6. На поверхности мебели не следует ставить горячие предметы.
7. Удаление пятен с поверхности мебели следует производить тампоном из мягкой ткани, смоченной в специальных составах для чистки и освежения мебели в соответствии с рекомендациями по их использованию.

### Гарантии изготовителя

Предприятие – изготовитель гарантирует покупателю сохранность всех качественных показателей, обусловленных ГОСТом, при соблюдении правил сборки, установки и эксплуатации мебели.

За механические повреждения, возникшие во время транспортировки, сборке или хранении, предприятие – изготовитель ответственности не несет.

Претензии по качеству мебели должны направляться в магазин, где приобретена мебель, с приложением товарного чека. Претензии принимаются в течение гарантийного срока – 24 месяца со дня приобретения мебели.

Срок службы мебели – 10 лет.

По дефектам, возникшим из-за несоблюдения покупателем правил эксплуатации и ухода за мебелью, претензии не принимаются.