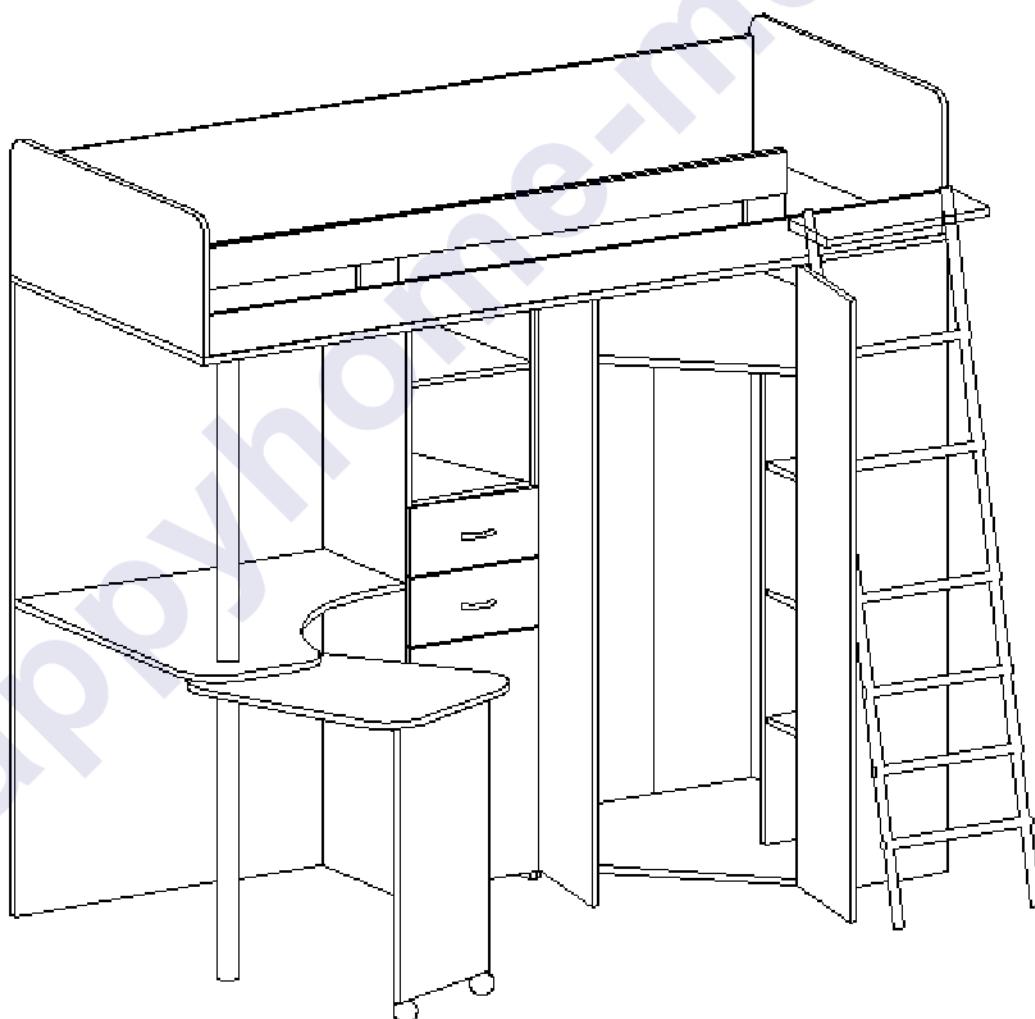


ООО «ТД Мебель Кострома»

Инструкция по сборке и эксплуатации
изделия мебели

Серия детской мебели «Орбита»

«Орбита-1 Лайт»



Габаритные размеры:

Длина: 2030 мм

Высота: 1862 мм

Глубина: 840 мм

К сведению покупателя

Для удобства транспортировки и предохранения от повреждений мебель поставляется в разобранном виде. На каждом пакете имеется маркировка с указанием названия изделия, перечень входящих в данный пакет деталей, их размеры и количество, а также номера этих деталей, которые соответствуют номерам в комплекточной ведомости и на схемах сборки. Для крепления фурнитуры на деталях имеются отверстия и накладки.

Правила сборки

Сборку следует производить на ровном полу, покрытом тканью или бумагой во избежание повреждения кромок и загрязнения мебели. Сборку корпуса рекомендуется производить в горизонтальном положении, устанавливая детали лицевыми кромками вниз. Необходимо соблюдать осторожность, чтобы не повредить лакированные поверхности. В сборке крупногабаритных изделий должны участвовать не менее двух человек. Детали при сборке необходимо закреплять прочно, не допуская их качания. Для сборки потребуется прямоугольный треугольник или шнур длиной 2-3 метра, молоток и отвертка.

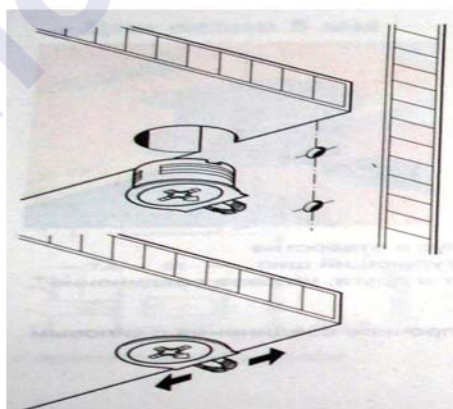
Подготовка к сборке

Проверить комплектность каждого пакета по имеющейся на них маркировке.

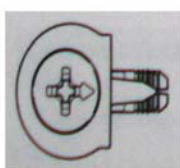
ВНИМАНИЕ! Не рекомендуется одновременно вынимать детали из всех пакетов во избежание их смешивания. Проверить наличие фурнитуры и метизов.

ВНИМАНИЕ! Перед началом сборки необходимо внимательно изучить инструкцию и определить расположение деталей в изделии в соответствии со схемой сборки.

Сборку производить последовательно согласно инструкции!!!



При вращении натяжного элемента в корпусе болт распирает отверстие и, тем самым, обеспечивает плотное соединение полки и боковой стенки с силовым замыканием.



Возможно легкое вдавливание корпуса от руки. Благодаря углу затягивания 15 градусов отвертка может свободно вращаться в месте монтажа.



Рис. 1. Стяжка «Onefix».

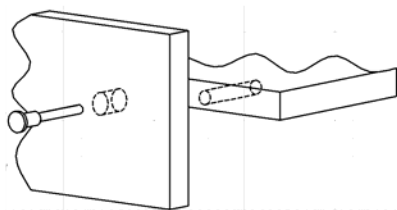


Рис. 2. Сборка при помощи евровинтов 6,3x50.

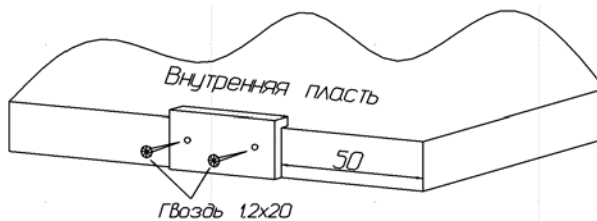


Рис.3. Установка подпятников.

К бокам 1, 2, 3, 4, щитам 5, 6 и 11 гвоздями прибить подпятники. К бокам 3 и 4 саморезами 3x13 прикрутить шариковые направляющие.

Перед установкой направляющие нужно разъединить. Для этого стопор правой направляющей следует поднять вверх, левой - опустить вниз. Затем соединить их, вставив друг в друга, произойдет щелчок.



Рис. 4. Шариковая направляющая.

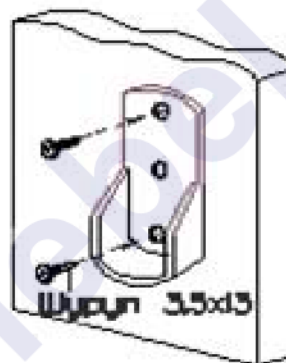


Рис. 5. Штангодержатель.

Со стенками горизонтальными 8 с помощью стяжек «Onefix» соединить перегородку 7, установить щиты 5 и 6, бока 1 и 2 (Рис. 6). С помощью евровинтов 6,3x50 установить стенки горизонтальные 28, соединив между собой бока 3 и 4. (Рис. 7). Затем с помощью межсекционных стяжек М8x32 соединить пенал с угловым шкафом.

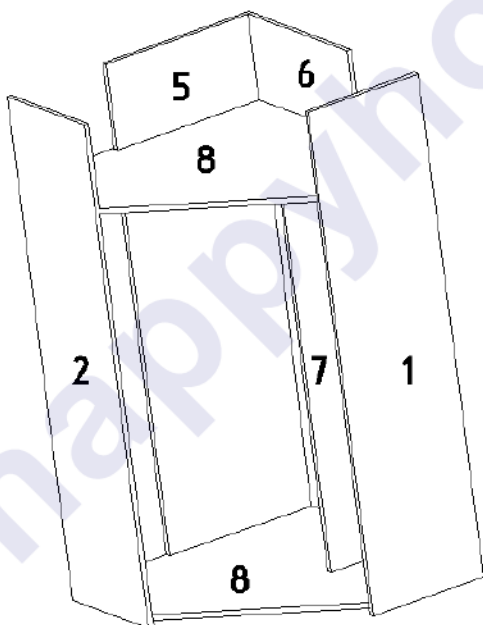


Рис. 6. Угловой шкаф.

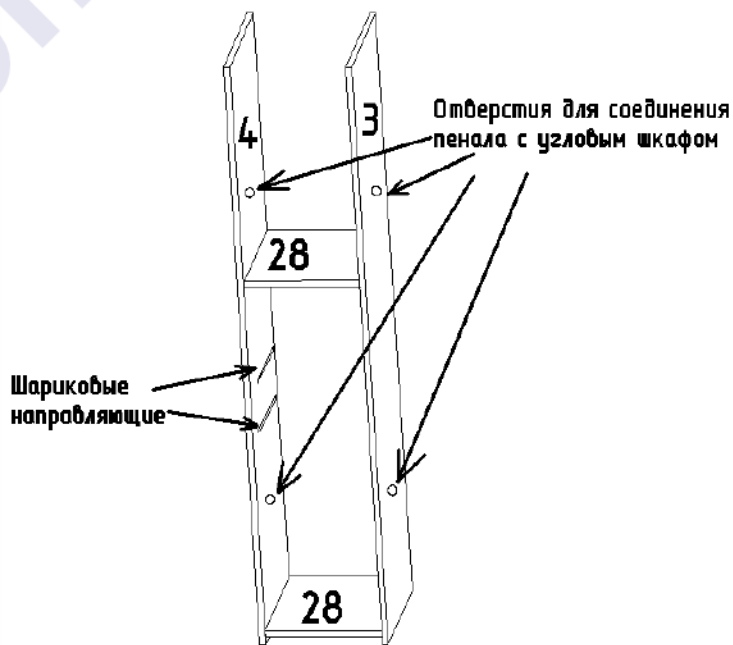
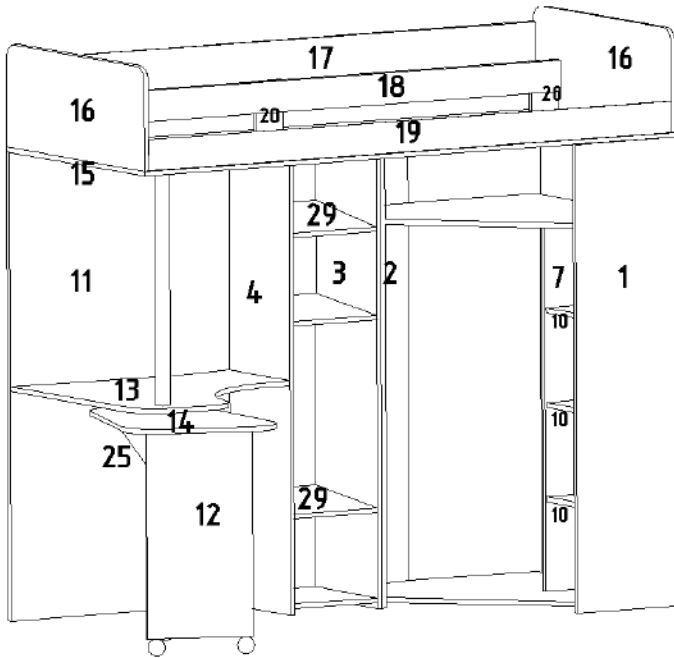


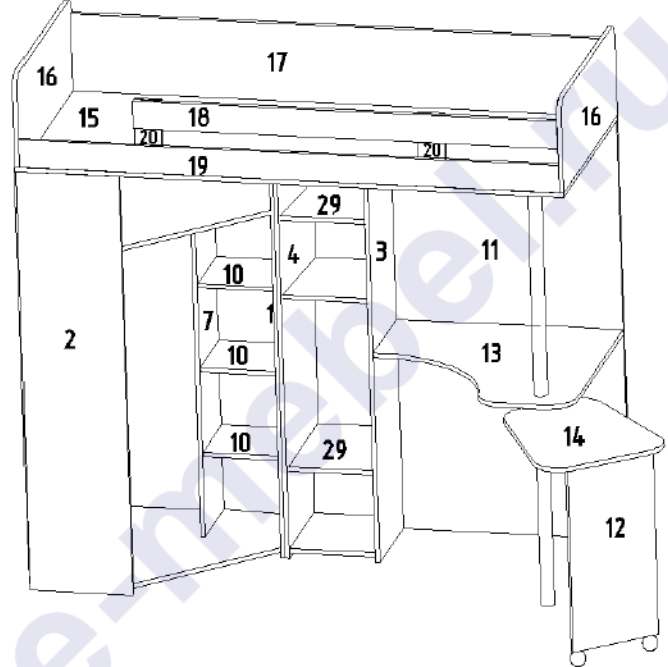
Рис. 7. Пенал.

С помощью стяжек «Onefix» установить щит 11. К ножке 12 установить колесные опоры. С помощью стяжек «Onefix» соединить ножку 12 с нижней столешницей 14, евровинтами 6,3x50 прикрутить косынку 25. Соединить верхнюю и нижнюю столешницы 13 и 14 с трубой, предварительно разъединив трубу на 2 части и, установив на трубу нижнее крепление. Между столешницами установить шайбу DIN. С помощью евровинтов 6,3x50 верхнюю столешницу 13 прикрутить к щиту 11 и боку 4. Установить дно 15, определив расположение отверстий под боковой шкаф и щит 11.

Саморезами 3,5x13 к дну 15 прикрутить трубу. С помощью стяжек «Onefix» установить заднюю царгу 17, а затем аккуратно завести спинки 16. Перед этим в царге 17 вырезать кромку под стяжки (в том случае, если к детской будет устанавливаться дополнительная лестница со стороны спинки 16). Евровинтами 6,3x50 к дну 15 и спинкам 16 прикрутить царгу 19. С помощью межсекционных стяжек M8x32 установить планки 20. Соединить со спинками 16 (34) и планками 20 царгу 18. В бока 3 и 4, 1 и перегородку 7 в имеющиеся отверстия вставить полкодержатели и установить полки 29 и 10.



Левый вариант



Правый вариант

Рис. 8.

Установить задние стенки ДВПо 32: к щитам 5 и 6 – прикрутить саморезами 3,5x13, к бокам 1, 2, 3 и 4, основанию 8 и дну 15 – приколотить гвоздями.

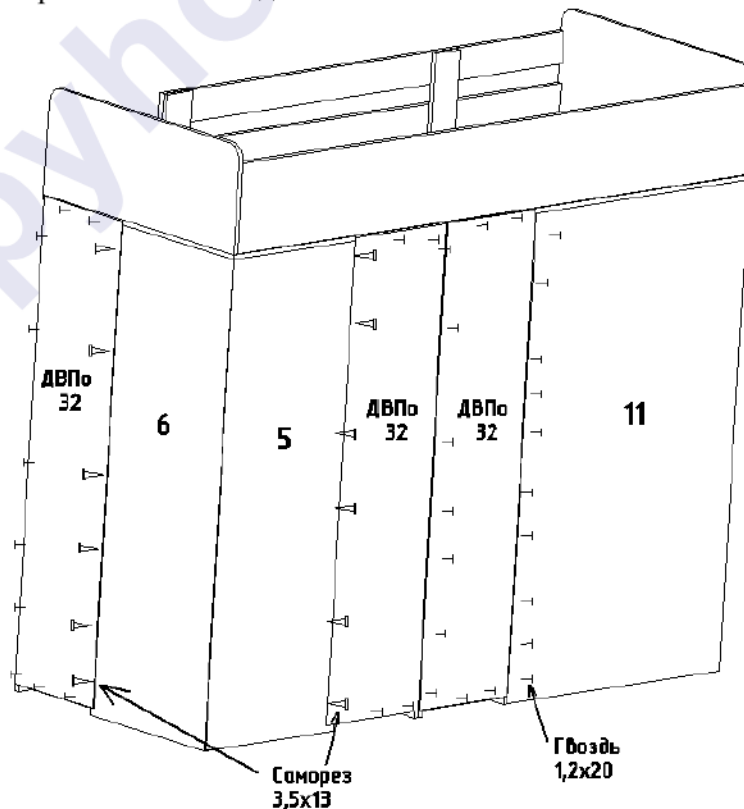


Рис. 9. Установка задних стенок.

С помощью евровинтов 6,3x50 собрать ящики. Прикрепить на гвозди дно ДВПо 31. С помощью саморезов 3x13 к ящику прикрепить шариковые направляющие. В фасад вставить муфты М10. Винтами прикрутить ручки. К собранным ящикам прикрепить фасады на винты 6x25. Вставить ящики в корпус пенала. при необходимости отрегулировать положение фасадной стенки винтами 6x25.

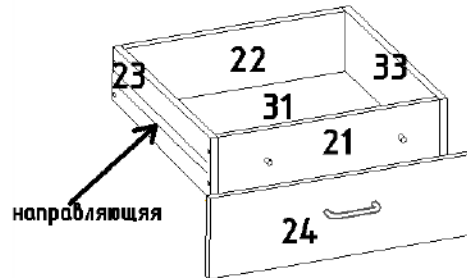


Рис. 10. Сборка ящика.

В угловом шкафу с помощью саморезов 3,5x13 установить штангодержатели и вставить штангу. Навесьте фасад 26 при помощи накладных петель 90 гр. и фасады 27 с помощью накладных петель 45 гр. и произведите регулировку фасадов (рис.11).

Правила по регулировке четырехшарнирных петель

Конструкция петли позволяет регулировать установку двери в вертикальном и горизонтальном направлении.

Высота установки двери регулируется планкой петли:

- Отвернуть шурупы на планке петли на 1-2 оборота;
- Переместить планку вверх или вниз на требуемую высоту;
- Прочно завернуть шурупы.

Плотность прилегания дверей к боку регулируется установочным винтом:

- Отвернуть на 1-2 оборота установочный винт;
- Переместить корпус петли на ответной планке вперед или назад;
- Прочно завернуть установочный винт.

Зазор между дверями регулируется установочным и регулировочным винтами:

- Отвернуть на 1-2 оборота установочный винт;
- Отвинчивая или завинчивая регулировочный винт, установить зазор;
- Прочно завернуть установочный винт.

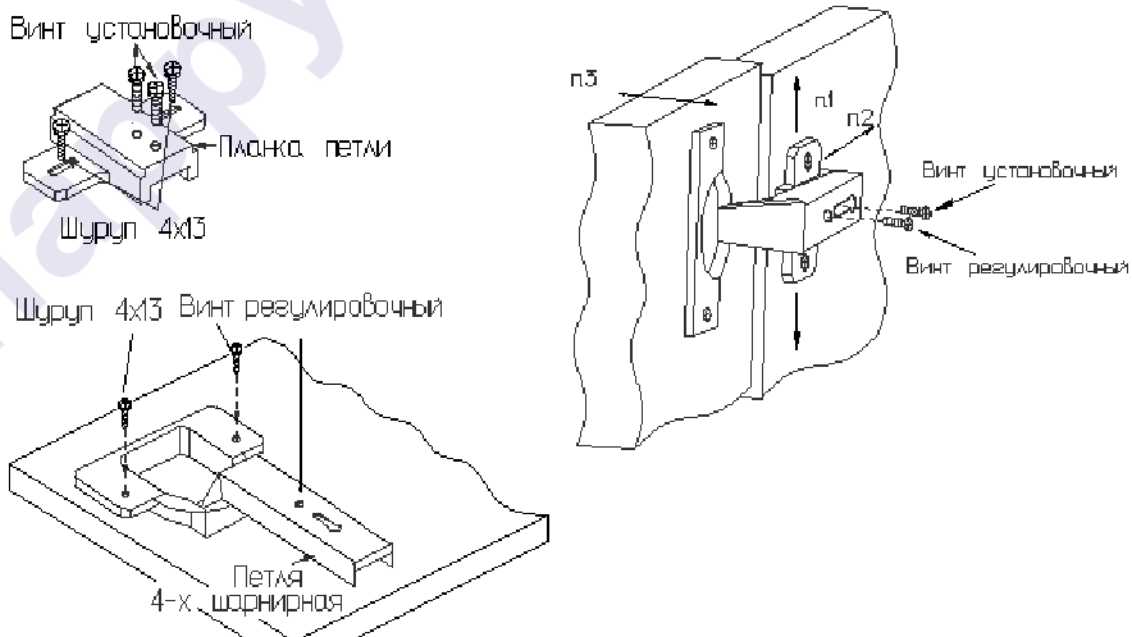


Рис. 11. Установка фасада.

К лестнице саморезами 3,5x13 прикрутить планку 30. Установить в опоры лестницы заглушки и прикрутить лестницу саморезами 3,5x13 к царге 19. Евровинты закрыть пластмассовыми заглушками, неиспользуемые отверстия закрыть заглушками-самоклейками.

Комплектовочная ведомость деталей

Код	Наименование	Кол-во на 1ед	Размер	
			А мм.	В мм.
ЛДСтП т=16мм				
1	Бок шкафа правый	1	1508	380
2	Бок шкафа левый	1	1508	380
3	Бок правый	1	1508	380
4	Бок левый	1	1508	380
5	Задний щит левый	1	1508	508
6	Задний щит правый	1	1508	508
7	Перегородка	1	1200	300
8	Стенка горизонтальная	2	824	824
11	Щит	1	1508	840
12	Ножка	1	694	350
13	Столешница большая	1	840	820
14	Столешница малая	1	650	520
15	Дно кровати	1	2030	840
16	Спинка	2	840	334
17	Царга задняя	1	1998	280
10	Полка	3	297	297
20	Планка соединительная	2	260	100
21	Передняя стенка ящика	2	260	110
22	Задняя стенка ящика	2	260	110
23	Боковая стенка ящика левая	2	350	110
33	Боковая стенка ящика правая	2	350	110
25	Косынка	1	200	200
28	Стенка горизонтальная	2	380	318
29	Полка	2	374	315
30	Планка лестницы	1	425	150
ЛДСтП т=16мм				
26	Фасад малый	1	582	346
27	Фасад большой	2	1484	313
18	Царга верхняя	1	1575	100
19	Царга нижняя	1	1998	100
24	Фасад ящика	2	346	164
ДВПо т=4 мм				
31	Дно ящика	2	346	288
32	Задняя стенка	3	1496	344

Комплектовочная ведомость фурнитуры

Евровинт 6,3x50 35 шт. 	Стяжка "Onefix" 58 шт. 	Саморез 3,5x13 52 шт. 
Ключ для евровинта 	Ручка-скоба 5 шт.+винты 	Стяжка межсекционная M8x32 6 шт. 
Заглушка для евровинта 25 шт. 	Заглушка-самоклейка 12 шт. 	Гвоздь 1,2x20 130 шт. 
Подпятник 14 шт. 	Винт 6,3x13 (для петель) 20 шт. 	Петля накладная 45 гр. 8 шт. 
Штангодержатель 2 шт. 	Полкодержатель 20 шт. 	Петля накладная 90 гр. 2 шт. 
Муфта M10 4 шт. 	Винт 6x25 4 шт. 	Опора колесная U-обр. 2 шт. 
Крепление для трубы 50 мм нижнее 	Заглушка для трубы 2 шт. 	Шайба DIN 
Саморез 3x13 (для шариковой направляющей) 24 шт. 	Шариковая направляющая 300 мм 2 шт. 	

Предприятие-изготовитель оставляет за собой право вносить конструктивные изменения без согласования с продавцом!

Рекомендации по правилам эксплуатации и уходу за мебелью

1. Мебель рекомендуется эксплуатировать в проветриваемом помещении с температурой воздуха не ниже +10⁰С и относительной влажностью воздуха 50-80%.
2. Мебель не следует устанавливать на неровном полу, близко к сырým и холодным стенам или источникам тепла.
3. В мебели, имеющей крепление болтами, винтами, шурупами, при ослаблении соединений необходимо периодически подвëртывать гайки, винты, шурупы.
4. Для предотвращения покоробленности двери следует держать закрытыми.
5. Мебель, перевозимую в условиях минусовой температуры, при установке в помещении следует протереть сухой, мягкой тканью как снаружи, так и внутри, во избежание образования белых пятен на поверхности лаковой пленки в результате образования конденсата.
6. Мебель должна быть защищена от прямого попадания солнечных лучей во избежание ухудшения внешнего вида.
7. Поверхности деталей мебели, отделанные нитроцеллюлозными лаками, следует оберегать от попадания влаги, щелочей, и жидкостей, растворяющих лакокрасочное покрытие (спирт, ацетон, бензин и др.).
8. На поверхности мебели не следует ставить горячие предметы.
9. Удаление пыли с поверхности мебели, отделанной нитроцеллюлозными лаками, следует производить сухой мягкой тканью или специально предназначенными для этого салфетками.
10. Поверхности мебели, отделанные эмалями, рекомендуется протирать мягкой тканью, увлажненной в мыльной воде, затем тканью, смоченной в чистой воде и отжатой досуха и затем мягкой тканью.
11. Удаление пятен с поверхности мебели следует производить тампоном из мягкой ткани, смоченной в специальных составах для чистки и освежения мебели в соответствии с рекомендациями по их использованию.
12. Для удаления загрязнения с зеркал и стекол рекомендуется применять предназначенные для этой цели жидкости.

Гарантии изготовителя

Предприятие – изготовитель гарантирует покупателю сохранность всех качественных показателей, обусловленных ГОСТом, при соблюдении правил сборки, установки и эксплуатации мебели.

За механические повреждения, возникшие во время транспортировки, сборке или хранении, предприятие – изготовитель ответственности не несет.

Претензии по качеству мебели должны направляться в магазин, где приобретена мебель, с приложением товарного чека. Претензии принимаются в течение гарантийного срока – 24 месяца со дня приобретения мебели.

Срок службы мебели – 10 лет.

По дефектам, возникшим из-за несоблюдения покупателем правил эксплуатации и ухода за мебелью, претензии не принимаются.

Наш адрес: г. Кострома, ул. Деминская д.5
ООО «ТД Мебель Кострома»
т (4942)42-31-12